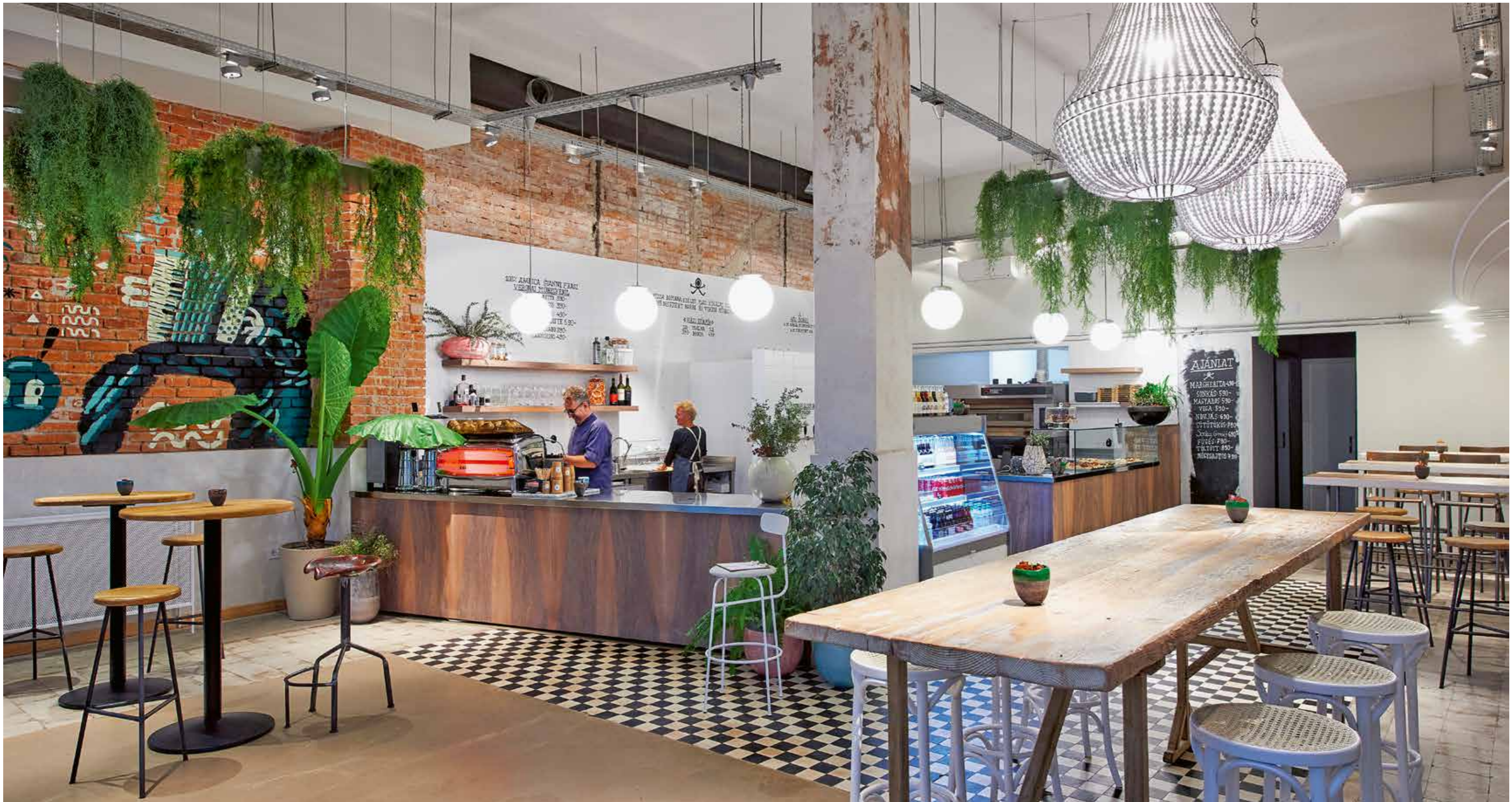




Pizza, kávé, Világbéke

A szerkesztői munkában igazán szerethető mozzanat, amikor egy tervező képes kézen fogni és egy darabon valami új felé magával vinni a szerzőt. Néhány lapszámmal ezelőtt egy különös gasztro-design világba volt szerencsém kirándulni Matisz Alíz tervező és munkatársai révén a pesti Oh my Green super food kínálata kapcsán. Éppen ezért fogadtam el különös kíváncsisággal a tervező újabb meghívását, ami ezúttal a kies Miskolcra szólt.







A projekt kalóriákat és koffeint illető része a méltán legendás encsi Anyukám mondta étteremhez, pontosabban a Dudás-fivérekhez kötődik és ez a körülmény mindenképpen érdekes tervezői kontraszttal kecsgetett a super foodok világához képest. Ők itt a Világkében pizzát sütnek a borsodi metropolisz belvárosának sétálóutcáján, macskaugrásra a színháztól, a Széchenyi utcán. Egy talált tér, vagy ha úgy tetszik egy megtalált város újrafelfedezéséről van itt szó. Rétegről-rétegre bomlott vissza a múlt ebben a sokatlátott üzlethelyiségben, ami a régi Miskolc egyik fontos műemlékházának földszintjén, a Hajós Alfréd (Hajós és Villányi tervezőiroda) tervezte Weidlich-palota

utcaszintjén épült 1911-ben. Most lehetne egy gasztronómiai párhuzamot vonni a Világkében készülő római stílusú pizza koncepciója és a belsőépítészeti karakter között, de itt éppen nem az történik a rétegekkel, mint a pizza esetében. Nem úgy kell ezúttal az enteriört érteni, mint a kifinomult, akár napokig kelesztett tésztára rétegződő feltétek, hanem visszafelé. A padlón, a falakon, az oszlopokon visszakapart, visszabontott, illetve funkciójában újjászervezett teret látunk. Ezek jelentéstartománya egészül ki olyan látványos elemekkel, mint Stark Attila jellegzetes street art festménye a téglafalon, vagy a menza-csempékkel burkolt, indusztriális hangulatú sörcsapfal. Így például az eredeti műemlék homlokzat kovácsoltvas



APROPÓ KÁVÉZÁS!

Aki a Világkében jár és van szeme a designhoz, biztosan észrevette az 1945-ben Carlo Ernesto Valenta által Milánóban alapított FAEMA (Fabbrica Apparecchiature Elettromeccaniche e Affini) világhírű E61 típusjelzésű kávéfőzőgépét, ami a hatvanas évek elejének design ikonja. Ez a gép a formai szépségén túl csodát tesz a Gianni Frasi-féle kávéval, amit az olasz család csak három Kelet-Európai városba szállít, Prágába, Szentpétervárra és Encsre, illetve Miskolcra.

rácsai, amelyek a miskolci „Demeter Testvérek épület- és műlakatos” műhelyének munkája, okos párbeszédet folytatnak a fémvázu magas asztalok, bárszékek encsen kovácsolt, mai szerkezetével. Matisz Alízék ezekből a megtalált textúrákból, hangulatokból, rétegekből komponáltak tehát új teret, ami a kiszolgálás, a kávéfőzés, a pizzasütés és a fogyasztás zónái logikus, arányos rendben kapcsolódnak egymáshoz. Ezek a kis történetek, mikro gasztromitológiák, a kávéstok, a paradicsom termesztő öregúr, a tésztás, a lisztes, az olivás olasz családok történetei végül ebben a miliőben képesek összeállni egy szerethető történetté, aminek minden apró részlete képes megszólítani az idelátogató vendéget.

